

Sistema Nazionale Ciclovie Turistiche

CICLOVIA ADRIATICA

Documento Preliminare alla Progettazione

Dossier

REGIONE PUGLIA



PREMESSA

Il presente Dossier costituisce parte integrante del Documento Preliminare alla Progettazione, necessario all'avvio dell'attività di progettazione per la realizzazione della CICLOVIA ADRIATRICA (art. 15 del D.P.R. 207/10).

Tutte le sei Regioni interessate dalla Ciclovia Adriatica (del Veneto, Emilia -Romagna, Marche, Abruzzo, Molise e Puglia) hanno redatto e predisposto un Dossier regionale parte del documento finale complessivo. Il lavoro, per quanto riguarda la Regione Puglia, è frutto della proficua collaborazione e coordinamento tra la Regione ed il territorio interessato.

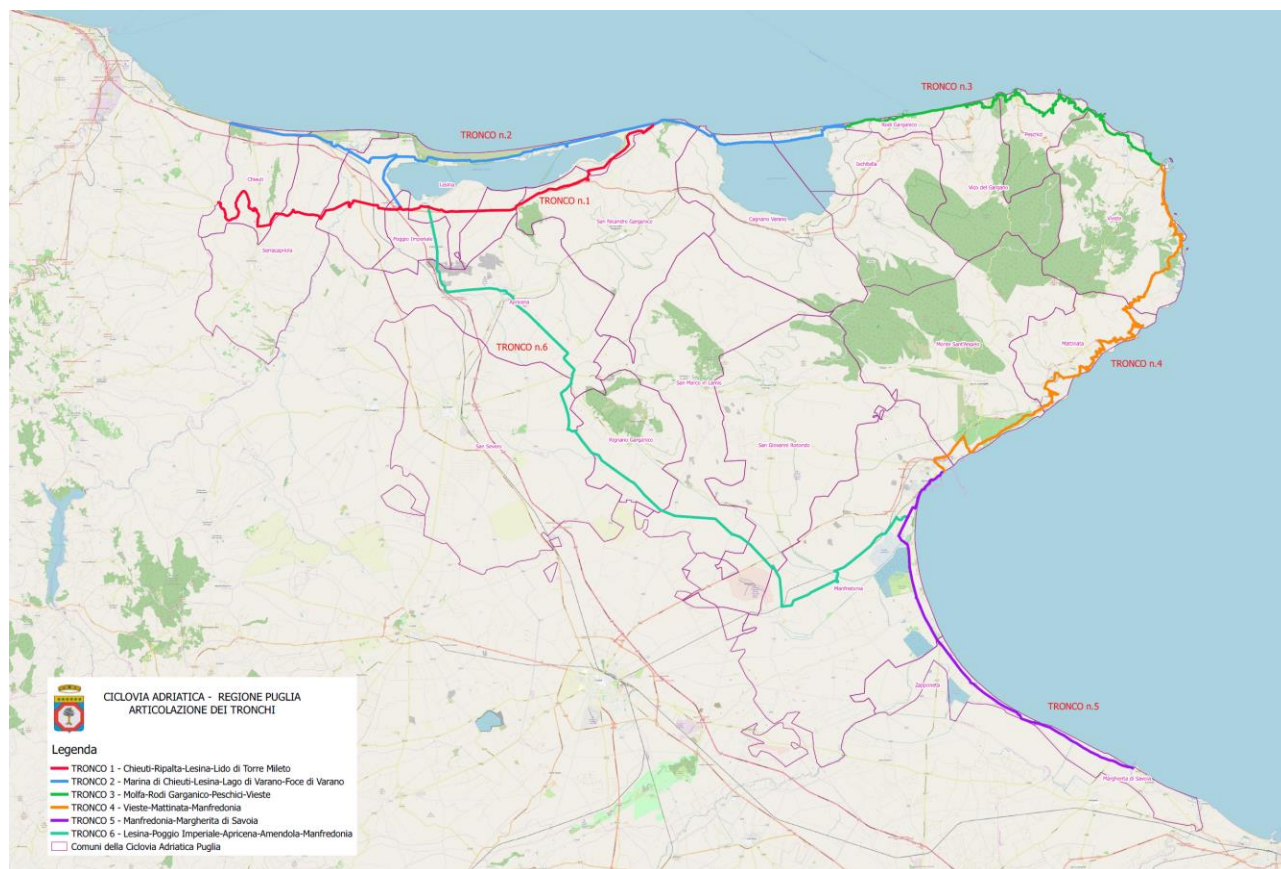
1.1. REGIONE PUGLIA – Dossier

Inquadramento generale

La struttura pugliese della Ciclovía Adriática, in coerenza con quanto già definito nello schema regionale del Piano Regionale della Mobilità Ciclistica (PRMC) e condiviso con il Settore Assetto del Territorio della Provincia di Foggia, ASSET Puglia e FIAB Puglia in sede di condivisione del tracciato, si caratterizza per un itinerario che segue il periplo del promontorio del Gargano da Chieuti-Lesina fino a Margherita di Savoia, nonché da un percorso più veloce, denominato nel PRMC “Variante del Tavoliere”, che partendo da Lesina, arriva più direttamente a Manfredonia toccando Poggio Imperiale, Apricena, Amendola per poi ricongiungersi al litorale di Margherita di Savoia. Tale variante veloce si rende necessaria per chi, arrivando in bici dal Molise, non volesse percorrere tutto il periplo del Gargano ma volesse più velocemente raggiungere in bici o in treno (San Severo) la costa del nord barese o salentina, considerato che tanto nel Piano Attuativo 2015-2019 del PRT che nello schema strutturale del PRMC Puglia, la “Ciclovía Adriática” è prevista in tutta la sua estensione costiera adriatica fino a Santa Maria di Leuca (Le).

Articolazione in tronchi

L’intero tracciato “Garganico” di circa 352 km è stato suddiviso in **n. 6 “tronchi”** (di cui alla Direttiva Ministeriale 375/2017) in relazione alla specificità geografica dei territori attraversati.



Planimetria Ciclovía Turistica Adriática nella Regione Puglia – Tronchi

Il **tronco n.1** di circa 55 km, dal confine con il Molise, attraverso Chieuti-Ripalta-Lesina, seguendo un tracciato interno rispetto alla costa, tocca il litorale all’altezza di Lido di Torre Mileto (San Nicandro Garganico); il **tronco n.2** di circa 70 km , ubicato tra la costa e i laghi di Lesina-Varano, parte da Marina di Chieuti e giunge a Foce Varano; il **tronco n.3** di circa 47 km da Molfa di Rodi Garganico, fronteggiando la costa settentrionale del promontorio, giunge a Vieste; il **tronco n.4** di 65 km da Vieste, “accompagnando” la costa sud-orientale, raggiunge Manfredonia; il **tronco n.5** di 41 km da Manfredonia, con un tracciato prossimo al litorale si conclude a Margherita di Savoia; infine il **tronco n.6** di 75 km costituisce la sopra

COMUNE DI ZAPPONETA PROT. N. 0000763 DEL 04-02-2021

citata “Variante del Tavoliere” da Lesina-Poggio Imperiale-Apricena fino alla connessione con il tronco n.5 nel territorio di Manfredonia.

In riferimento allo stato di attuazione, risulta da progettare-finanziare una quota pari al 99% dell’intero tracciato (circa 350 km).

1.1.1. TRONCO 1 – CHIEUTI – RIPALTA – LESINA – LIDO DI TORRE MILETO

Caratteri generali

Il tronco si snoda in un territorio rurale, in forma promiscua interamente su “strade a basso traffico”. Dal confine con il Molise lungo la SS 16 ter, il tracciato risale la SP 45 fino a raggiungere il centro di Chieuti posto in collina a circa 200m s.l.m.

Da Chieuti si scende a Ripalta (frazione di Lesina) lungo la SP 41b, per proseguire lungo la SP 37 fino a Lesina.

Da Lesina lungo le SP 40 (parallela alla SS693) e 40 bis il percorso di circa 24 Km sempre ubicato a sud del Lago di Lesina, raggiunge la località Lido di Torre Mileto, raccordandosi alla SP41 fino all’incrocio con Via Schiapparo, punto di incontro con il tronco n. 2.

L’intero itinerario è da “realizzare-segnalare”.

Al “Tronco n.1” in prossimità dell’uscita dell’A14 di Poggio Imperiale si connette il Tronco n.2 in direzione del lago di Lesina e della costa, mentre da Lesina lo stesso Tronco n.1 si connette con il Tronco n.7 in direzione Poggio Imperiale-Apricena.

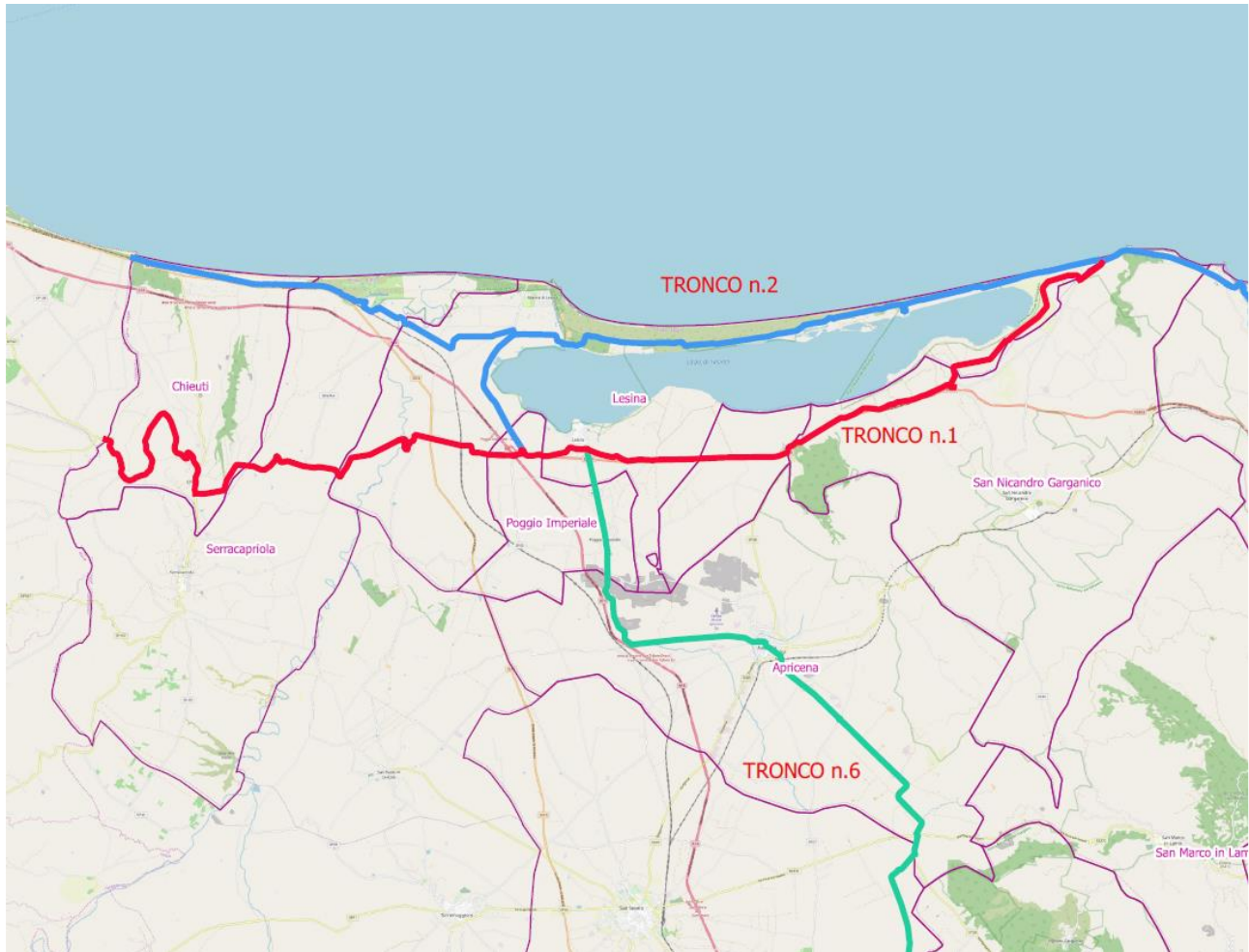
Comuni interessati

Chieuti, Serracapriola, Lesina, Poggio Imperiale, San Nicandro Garganico

Lunghezza complessiva e stato di attuazione

Lunghezza tot	Tratti esistenti eventualmente da adeguare/qualificare	Km 0 (0%)
Km 54,8	Tratti progettati e finanziati in corso di realizzazione/da realizzare	Km 0 (0%)
	Tratti non finanziati da progettare	Km 54,8 (100%)

COMUNE DI ZAPPONETA PROT. N. 0000763 DEL 04-02-2021



Planimetria TRONCO 1

Articolazione in tratti

Nome tratto	Lunghezza (m)
SP45 Serracapriola-Chiuti	10313
SP41b Chiuti-Lesina	10146
SP41b Chiuti-Lesina	108
SP41b Chiuti-Lesina	5152
SP37 Chiuti-Lesina	501
SP37 Chiuti-Lesina	51
SP37 Chiuti-Lesina	3420
SP40 Lesina	15811
SP40bis Lauro - Torre Mileto	8154
SP41 fino incrocio con Via Schiapparo	1126
TOTALE	54782

COMUNE DI ZAPPONETA PROT. N. 0000763 DEL 04-02-2021

REGIONE PUGLIA



SS16-inizio tratto pugliese



Chieuti – attraversamento del centro abitato



Tratto stradale a basso traffico Chieuti-Ripalta



Tratto stradale Chieuti-Ripalta vista aerea



Punto critico nella zona della rotatoria nei pressi di Lesina



SP37 direzione Lesina (priva di banchina)



Attraversamento esterno del centro di Lesina



SP 40- Strada a basso traffico: attraversamento di terreni agricoli



Strada Provinciale per Torre Mileto

COMUNE DI ZAPPONETA PROT. N. 0000763 DEL 04-02-2021

1.1.2. TRONCO 2 – MARINA DI CHIEUTI-LESINA-LAGO DI VARANO-FOCE DI VARANO

Caratteri generali

Il tronco si connette a nord con il tratto molisano della “Pineta di Ramitelli” grazie al ponte ciclopedonale da realizzare sul fiume Saccione, attraversa Marina di Chieuti, supera il fiume Fortore sul quale è da prevedere anche qui un ponte ciclo-pedonale, per giungere nel territorio di Lesina attraverso la SP 35. Da questo punto si caratterizza come la “Ciclovía dei Laghi” poiché per tratti significativi attraversa le aree naturalistiche dei Laghi di Lesina e Varano. Dalla Contrada Fischino, superato il ponte sul canale di deflusso del Lago di Lesina, il tracciato da caratterizzare quale “sentiero ciclabile o percorso natura”, attraversa per circa 15 km un’area di interesse naturalistico compresa tra la riva del lago e la costa.

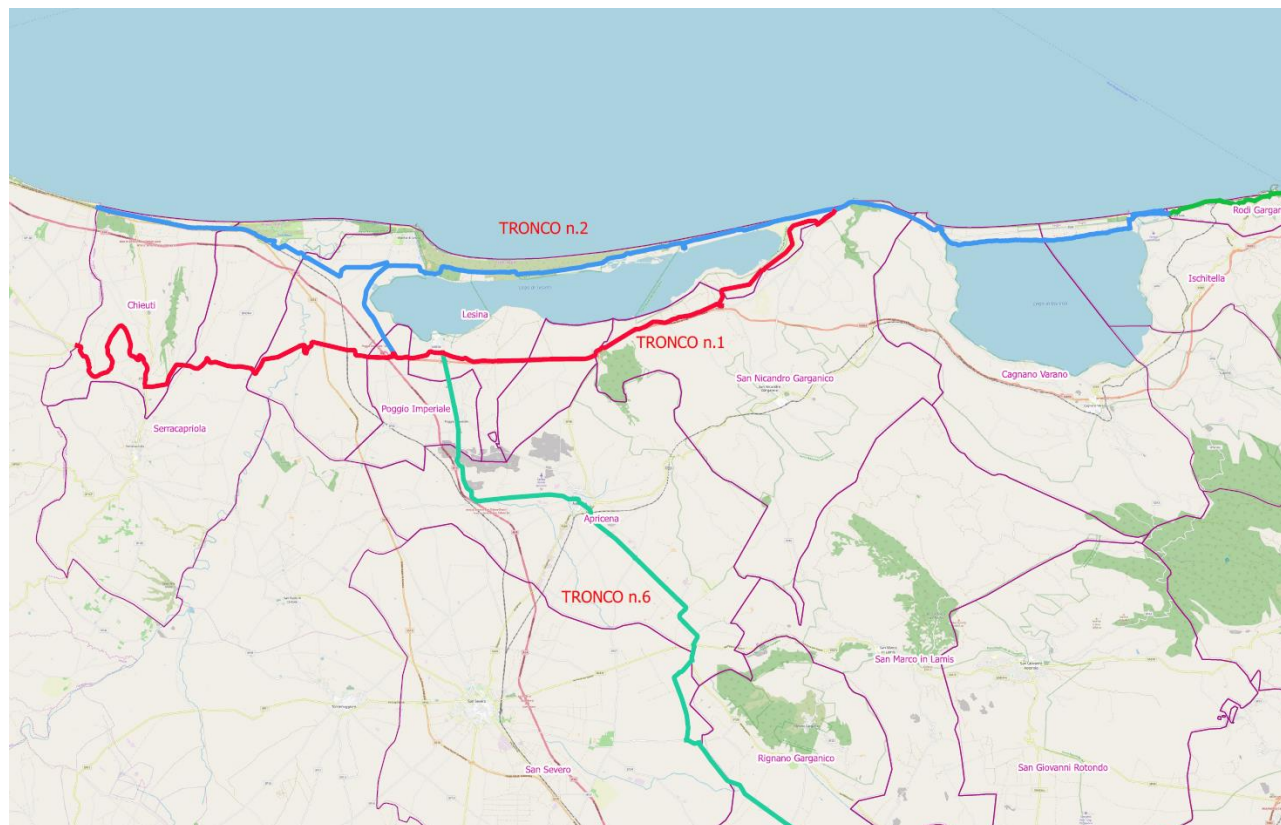
Superato un secondo ponte su analogo canale di deflusso del lago, il tracciato lascia la Riserva Naturale del Lago di Lesina per imboccare le “Vie Tammaricella-Schiapparo” (circa 8Km), che costituiscono la strada di distribuzione di una lottizzazione di residenze estive realizzata in prossimità dell’arenile. Si può prevedere la realizzazione di una pista ciclabile in sede propria affiancata alla carreggiata veicolare.

Da Via Schiapparo l’itinerario prosegue per circa 7 Km sulla SP 41 Torre Mileto-Capoiale (strada a basso traffico), fino a Capoiale, località sulla costa caratterizzata anche dall’approdo organizzato lungo il canale di deflusso del Lago di Varano.

Dal canale di Capoiale al canale approdo di Foce Varano, si prosegue lungo la stradina che costeggia la riva del lago (Lungolago Varano di circa 10Km). Superato il ponte sul porticciolo-canale di Foce Varano, l’itinerario segue Viale Uria e la SP41 fino al Lido del Sole. Connesso a questa parte del percorso il Lungomare ciclo-pedonale esistente di Foce Varano (circa 2Km).

Comuni interessati

Chieuti, Serracapriola, Lesina, Poggio Imperiale, San Nicandro Garganico, Cagnano Varano, Ischitella.



Planimetria TRONCO 2

COMUNE DI ZAPPONETA PROT. N. 0000763 DEL 04-02-2021

Lunghezza complessiva e stato di attuazione

Lunghezza tot	Tratti esistenti eventualmente da adeguare/qualificare	Km 1,9 (3%)
Km 70,2	Tratti progettati e finanziati in corso di realizzazione/da realizzare	Km 0 (0%)
	Tratti non finanziati da progettare	Km 68,3(97%)

Articolazione in tratti

Nome tratto	Lunghezza (m)
Marina di Chieuti-SP35 Contrada Fischino	17250
SP 35	5510
Contrada Fischino	2320
Bosco Isola-Torre Scampamorte	15007
Via Tammaricella-Via Schiapparo	8301
SP41 Torre Mileto – Capoiale (incrocio con SP42)	5506
SP41 Torre Mileto - Capoiale	354
SP41 Torre Mileto - Capoiale	240
SP41 Torre Mileto - Capoiale	201
lungolago varano (agro Cagnano)	5806
lungolago varano (sterrato agro Cagnano)	470
lungolago varano (sterrato agro Ischitella)	3459
lungolago varano (agro Ischitella)	1275
Via Imperia (agro Ischitella)	454
SP41 Viale Uria - Foce Varano	213
SP41 Viale Uria - Foce Varano	103
Via verde ciclopedonale lungomare Lido del Sole	(ESI) 1927
SP41 Viale Uria - Foce Varano	1827
TOTALE	70223

COMUNE DI ZAPPONETA PROT. N. 0000763 DEL 04-02-2021

COMUNE DI ZAPPONETA PROT. N. 0000763 DEL 04-02-2021



Dal casello Poggio Imperiale immissione sulle provinciali da mettere in sicurezza



Criticità alle intersezioni in ingresso e in uscita verso agriturismo



Sentiero ciclabile o percorso natura tra Lago di Lesina e mare Adriatico per circa 15 Km



Secondo ponte su canale deflusso Lago di Lesina



Lottizzazione di Via Tammaricella



Via Tammaricella_Via Schiapparo



SP 41 Torre Mileto-Capoiale



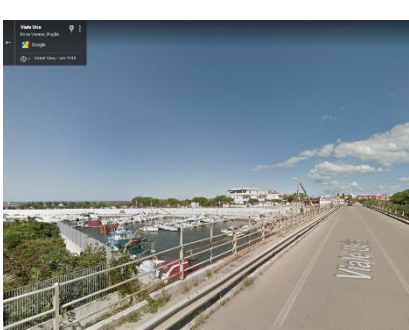
Capoiale - canale di deflusso Lago Varano



Lungolago Varano



Percorso ciclopedonale lungomare Foce Varano



Foce Varano - tracciato previsto lungo la SP41-Viale Uria



Foce Varano - tracciato previsto lungo la SP41-Viale Uria

1.1.3. TRONCO 3 - MOLFA-RODI GARGANICO-PESCHICI-VIESTE

Caratteri generali

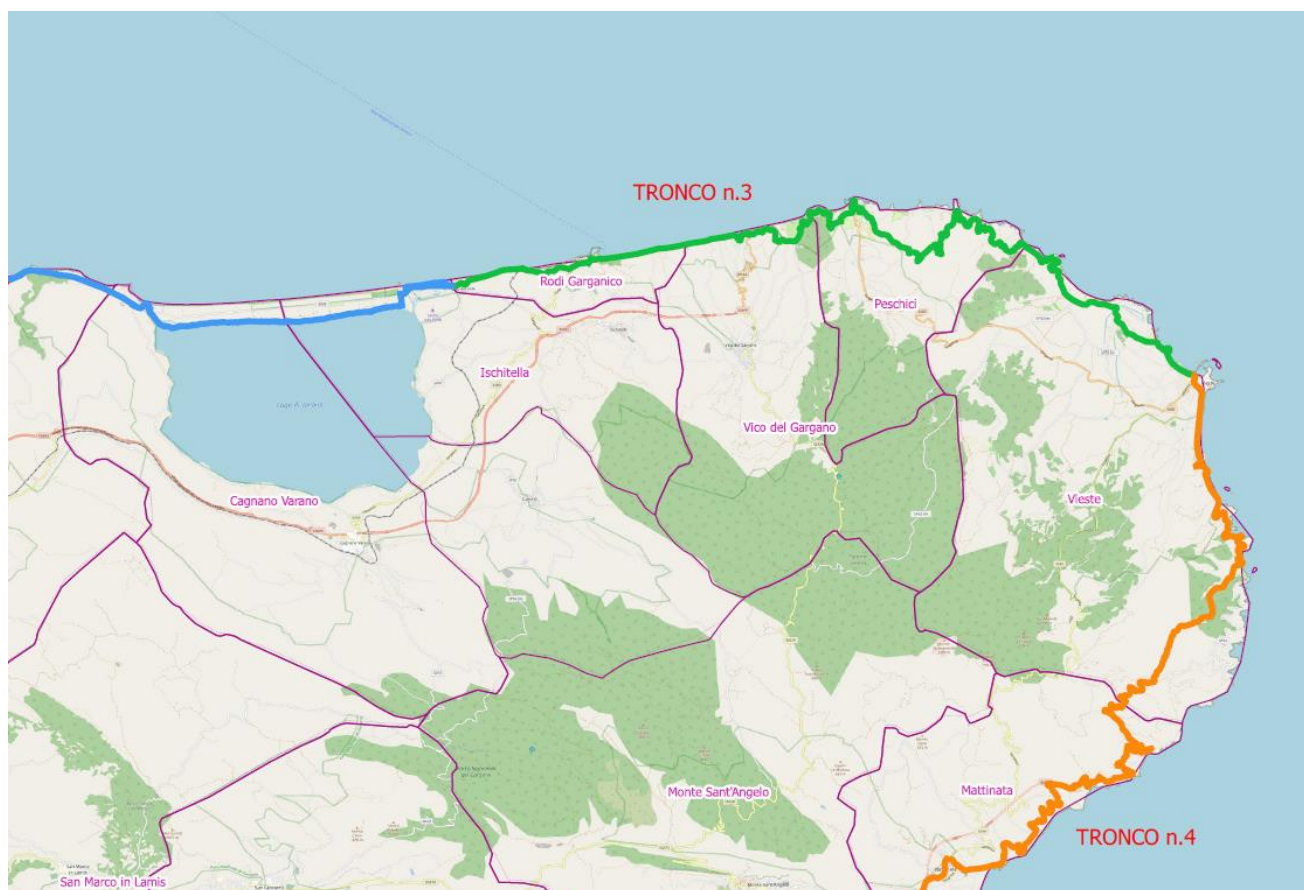
Il tronco si estende dal Lido del Sole (Rodi Garganico) ,al rinomato centro di Vieste, attraversando Rodi Garganico e Peschici. Per l'intero tracciato si prevede la realizzazione di una pista ciclabile in sede propria affiancata alle varie strade veicolari. Dal Lido del Sole attraverso il lungomare di Via delle More, l'itinerario segue la SS 89 Garganica che si sviluppa per circa 10 Km, attraversando il centro di Rodi Garganico, per proseguire lungo il Lungomare fino a San Menaio.

Da San Menaio sempre lungo la SS 89 si attraversa la Pineta Marzini, il rilievo del Monte Pucci per arrivare a Peschici dopo circa 8Km.

Da Peschici a Vieste l'itinerario segue la SP 52 per circa 20Km attraversando un paesaggio costiero molto articolato, ricco di insenature ed altimetria variabile con tratti anche oltre i 150 m slm. L'ingresso a Vieste si caratterizza con il Lungomare Europa di circa 2 Km "affacciato" sulla spiaggia di San Lorenzo.

Comuni interessati

Rodi Garganico, Vico del Gargano, Peschici, Vieste



Planimetria TRONCO 3

Lunghezza complessiva e stato di attuazione

Lunghezza tot Km 46,5	Tratti esistenti eventualmente da adeguare/qualificare	Km 0 (0%)
	Tratti progettati e finanziati in corso di realizzazione/da realizzare	Km 0 (0%)
	Tratti non finanziati da progettare	Km 46,5 (100%)

COMUNE DI ZAPPONETA PROT. N. 0000763 DEL 04-02-2021

Articolazione in tratti

Nome tratto	Lunghezza (m)
Lido del Sole - Via delle More	3070
SS89 Lido del Sole-San Menaio	10329
SS89 San Menaio-Peschici	7732
Peschici abitato	1861
SP52 Peschici - Vieste	4536
SP52 Peschici - Vieste	327
SP52 Peschici - Vieste	16887
Vieste Lungomare Europa	1785
TOTALE	46527



Via delle More



Via delle More vista aerea



Immissione sulla SP 89 per Rodi Garganico



Corso Madonna della Libera (Rodi)



Lungomare di Rodi sulla SS89 Garganica fino a San Menaio



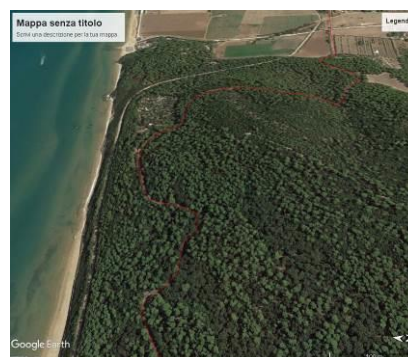
SS 89 - San Menaio



SS 89 - spiaggia San Menaio-vista aerea



SS 89 - Pineta Marzini



SS 89- percorso attraverso Pineta Marzini-veduta aerea

COMUNE DI ZAPPONETA PROT. N. 0000763 DEL 04-02-2021

REGIONE PUGLIA



SS 89_ percorso attraverso Monte Pucci



SS 89_ percorso attraverso Monte Pucci- vista aerea



Peschici_vista aerea



Attraversamento urbano di Peschici.



SP 52 Peschici-Vieste



SP 52 Vieste Lungomare Europa

1.1.4. TRONCO 4 - VIESTE-MATTINATA-MANFREDONIA

Caratteri generali

L’itinerario attraversa il centro di Vieste lungo le strade “a basso traffico” Via Verga e Via Marconi, per proseguire sul Lungomare Mattei (oltre 3 Km), per il quale si prevede la realizzazione di una pista in sede propria affiancata alla sede carrabile.

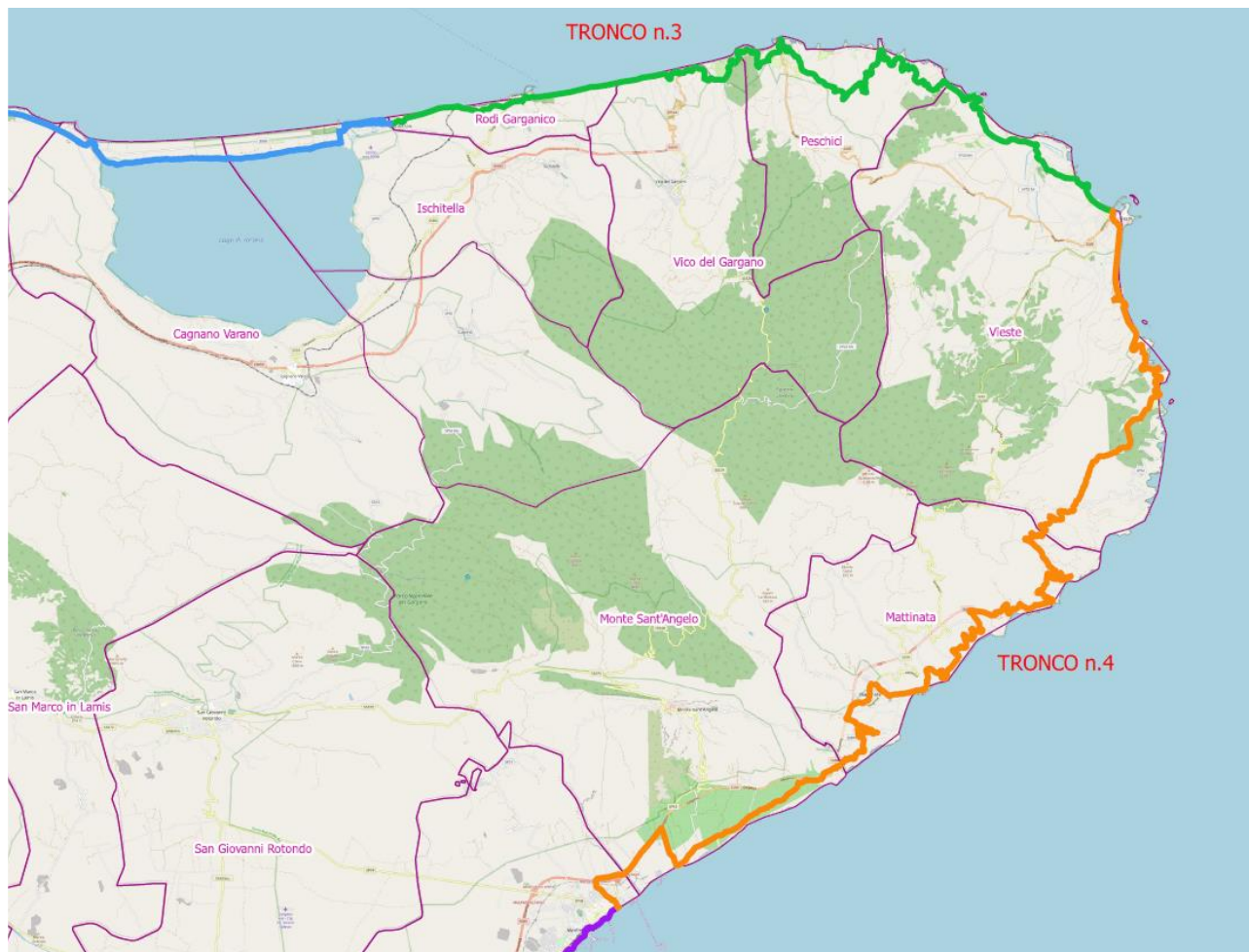
Proseguendo per la SP 53, dal Lido di Portonuovo e la Baia di San Felice, il tracciato si arretra rispetto alla linea della costa, presentando un’altimetria variabile con tratti oltre i 250 m slm. Torna quindi ad avvicinarsi alla costa in prossimità della Baia delle Zagare, per proseguire sempre in quota e “scendere” in prossimità del porto di Mattinata. Anche per questo tratto di oltre 30 Km nonché il successivo di circa 2Km fino al centro di Mattinata, si prevede una pista ciclabile in sede propria affiancata. Il centro di Mattinata viene percorso lungo il viale Martino (strada a basso traffico) .

Superata Mattinata l’itinerario viene proposto sempre in sede propria affiancata, per oltre 7km percorrendo la strada SS89 (in parte il vecchio tracciato). All’altezza della Masseria Papone si prosegue per strade a basso traffico per circa 13 Km (Litoranea Macchia-Varcaro, strada campestre lato Enichem) fino al centro di Manfredonia (Via Pulsano-Via Vaccarini), per arrivare al Lungomare La Rotonda.

Comuni interessati

Vieste, Mattinata, Monte Sant’Angelo, Manfredonia

COMUNE DI ZAPPONETA PROT. N. 0000763 DEL 04-02-2021



Planimetria TRONCO 4

Lunghezza complessiva e stato di attuazione

Lunghezza tot	Tratti esistenti eventualmente da adeguare/qualificare	Km 0 (0%)
Km 64,9	Tratti progettati e finanziati in corso di realizzazione/da realizzare	Km 0 (0%)
	Tratti non finanziati da progettare	Km 64,9 (100%)

Articolazione in tratti

Nome tratto	Lunghezza (m)
Vieste centro	487
Vieste Vie Verga Alighieri Marconi	449
sp53 Vieste-Mattinata (Lungomare Mattei)	3258
sp53 Vieste-Mattinata (Lido di Portonovo-Baia di San Felice)	5127
sp53 Vieste-Mattinata	30736
sp53 Vieste-Mattinata	2315
centro di Mattinata	1211
tratto SS89 a sud di Mattinata	696
vecchia SS89 Monte Saraceno	6437
tratto SS89 dopo galleria Mattinata	662
litoranea Macchia	6641
strada campestre lato ex Enichem e complanare (provvisorio)	6533
Manfredonia Via Pulsano/Beccarini	353
TOTALE	64905

COMUNE DI ZAPPONETA PROT. N. 0000763 DEL 04-02-2021



Lungomare Mattei, Vieste



SP 53 Vieste-Mattinata -. Centro turistico Gattarella



SP 53 Vieste-Mattinata



SP 53 Baia San Felice



SP 53 arretrata rispetto alla linea di costa in corrispondenza di Pugnochiuso



SP 53 in prossimità di Baia delle Zagare si riavvicina alla costa rimanendo in quota fino al porto di Mattinata



Percorso stradale fianeggia il porto di Mattinata per poi risalire verso la città di Mattinata



SP 89- snodo critico da approfondire in sede di progettazione



Si abbandona la SS 89 Garganica per prendere la Litoranea Varcaro. Nodo da mettere in sicurezza



Foto aerea tracciato per arrivare a Manfredonia. Da verificare la possibilità di percorso costiero



Monte Sant'Angelo litoranea Varcaro



Manfredonia via Becarini – la rotonda

COMUNE DI ZAPPONETA PROT. N. 0000763 DEL 04-02-2021

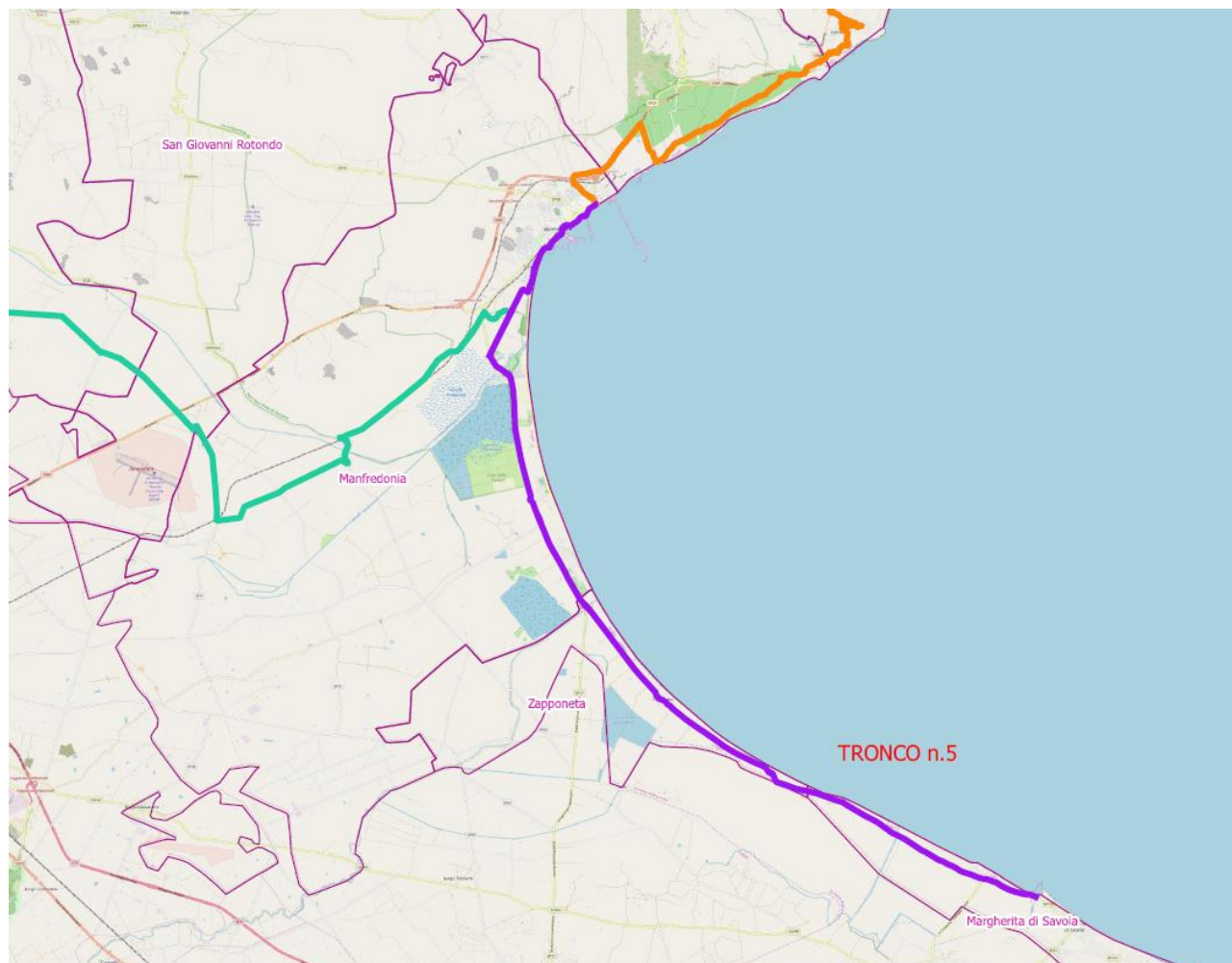
1.1.5. TRONCO 5 - MANFREDONIA-SIPONTO-ZAPPONETA-MARGHERITA DI SAVOIA

Caratteri generali

L'itinerario parte dalla Rotonda di Manfredonia e per circa 5Km segue i Lungomare Miramare, Sauro e Del Sole. Per questo tratto si propone la realizzazione di una pista ciclabile in sede propria affiancata. All'altezza di Via Azzurra il tracciato si arretra rispetto alla linea costiera, attraversando il Viale dei Pini di circa 3Km, per proseguire lungo la SP 141 (Strada delle Saline) fino alla darsena di Margherita di Savoia. Quest'ultimo tratto di circa 33Km per il quale si prevede la sede propria affiancata, attraversa un territorio rurale a ridosso della costa dove spiccano ambienti umidi di interesse paesaggistico (es. Valle Lago Salso), nonché le note saline.

Comuni interessati

Manfredonia, Zapponeta, Margherita di Savoia



Planimetria TRONCO 5

Lunghezza complessiva e stato di attuazione

Lunghezza tot	Tratti esistenti eventualmente da adeguare/qualificare	Km 0 (0%)
Km 41,0	Tratti progettati e finanziati in corso di realizzazione/da realizzare	Km 0 (0%)
	Tratti non finanziati da progettare	Km 41,0(100%)

COMUNE DI ZAPPONETA PROT. N. 0000763 DEL 04-02-2021

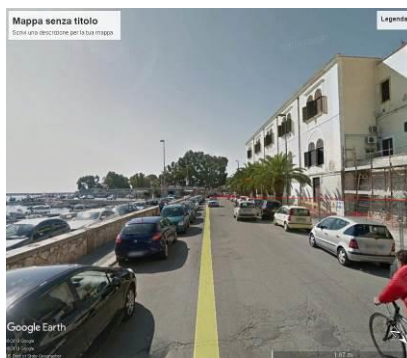
Articolazione in tratti

Nome tratto	Lunghezza (m)
Manfredonia Lungomare (Viale Miramare)	713
Manfredonia Lungomare Sauro-Lungomare Del Sole	4160
Manfredonia Viale dei Pini	1288
Viale dei Pini - Manfredonia	1882
progetto SP141 Strada delle Saline	1010
progetto SP141 Strada delle Saline	78
progetto SP141 Strada delle Saline	5875
progetto SP141 Strada delle Saline	134
progetto SP141 Strada delle Saline	3815
progetto SP141 Strada delle Saline	123
progetto SP141 Strada delle Saline	10080
<i>SP 141-Margherita di Savoia</i>	11800
TOTALE	40958

COMUNE DI ZAPPONETA PROT. N. 0000763 DEL 04-02-2021



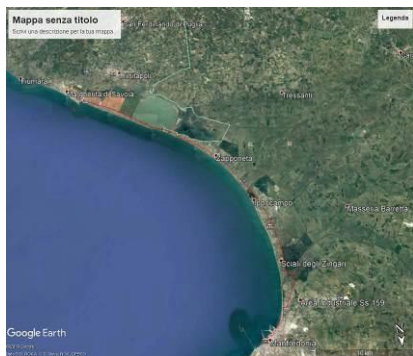
Manfredonia lungomare (Castello)- punto critico da mettere in sicurezza



Manfredonia_Lungomare Sauro



Tratto Siponto-Sciali di Lauro



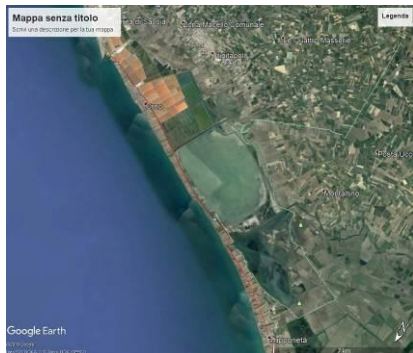
Veduta aerea Siponto (Manfredonia)- Margherita di Savoia su SP 141



Particolare SP 141 Manfredonia- Margherita di Savoia



Esempio di rotondina da rendere ciclabile lungo tutti i bracci



SP 141 veduta aerea Zona umida e Saline



SP 141 Manfredonia Lago Salso



SP 141 Manfredonia Le Saline

1.1.6. TRONCO 6 - LESINA-POGGIO IMPERIALE-APRICENA-AMENDOLA-MANFREDONIA

Caratteri generali

Il Tronco n.6 si caratterizza come “direttrice veloce” di connessione tra Lesina ed il territorio di Manfredonia, ubicata ad ovest del promontorio, alternativa al periplo del Gargano.

L’itinerario parte da Lesina e seguendo al SP37 attraversa il centro di Poggio Imperiale, per continuare dopo le cave di travertino, sulla SP 33 e la SP 36 fino ad Apricena. Da Lesina ad Apricena sono circa 14 Km di strade a basso traffico.

Superata Apricena si prosegue in un territorio completamente rurale, per circa 11 Km lungo la SP28 Pedegarganica fino al bivio con la Strada Comunale Candelaro. Per una parte significativa di questo tratto (circa 8Km) si prevede una pista in sede propria affiancata.

I successivi tratti della Strada Comunale del Candelaro e la SP 25 per circa complessivi 33Km che conducono alla zona dell’aeroporto militare di Amendola, sono da considerare parte “senza traffico”, parte “a basso traffico”. L’ultimo tratto di circa 16 km si snoda lungo la SP74 e la SP 59 (anch’esse a basso traffico) fino a connettersi con il Tronco n. 5 nei pressi di Siponto (Manfredonia).

Comuni interessati

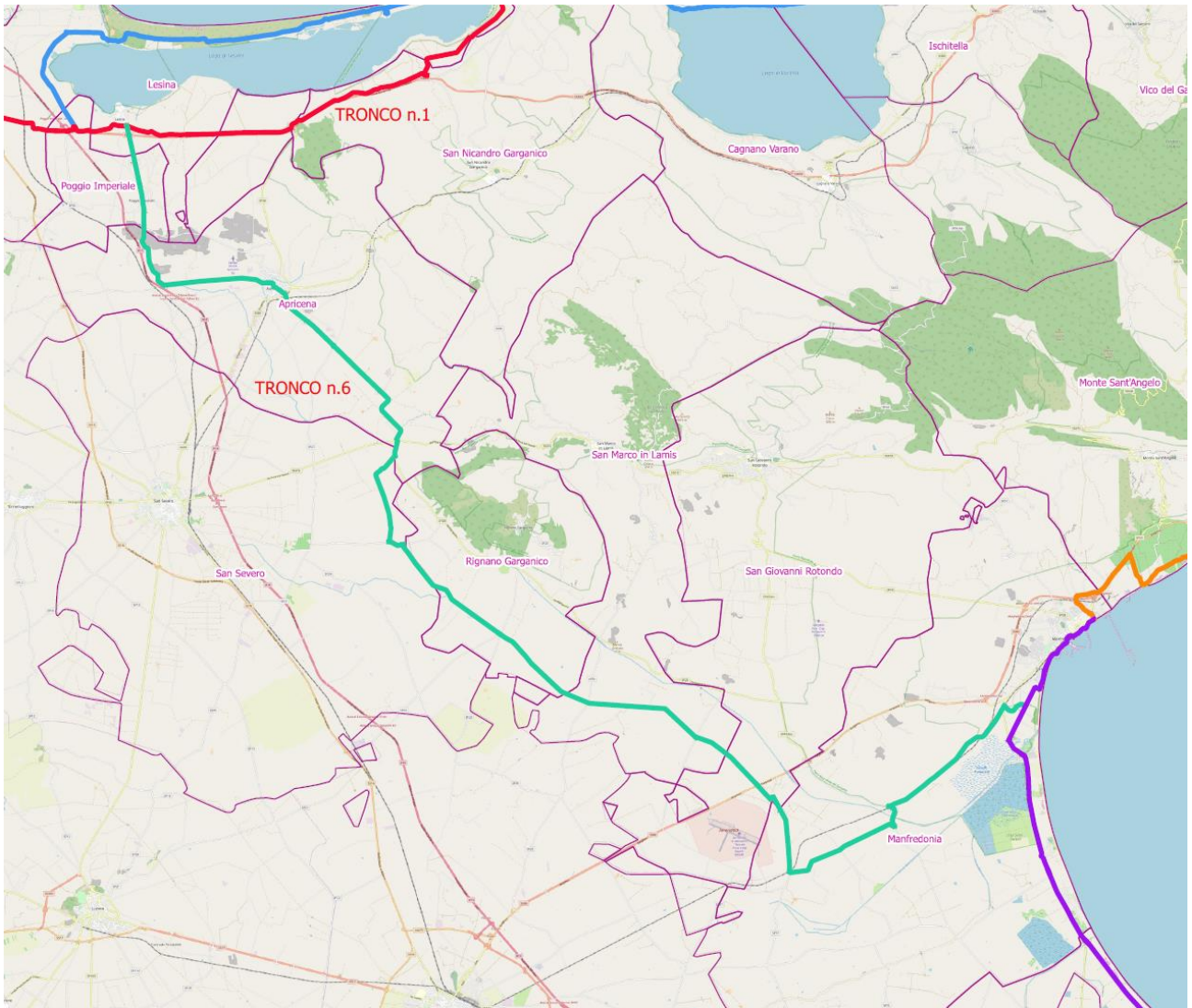
Lesina, Poggio Imperiale, Apricena, San Severo, Rignano Garganico, San Marco in Lamis, San Giovanni Rotondo, Manfredonia.

Lunghezza complessiva e stato di attuazione

Lunghezza tot	Tratti esistenti eventualmente da adeguare/qualificare	Km 0 (0%)
Km 74,7	Tratti progettati e finanziati in corso di realizzazione/da realizzare	Km 0 (0%)
	Tratti non finanziati da progettare	Km 74,7 (100%)

Articolazione in tratti

Nome tratto	Lunghezza (m)
SP37 Poggio I.-stazione Poggio I. bivio	3003
Poggio I. abitato	2064
SP37/33 Poggio I.-stazione Poggio I. bivio	3363
SP36 Bivio Stazione Poggio I.-Apricena	5226
Apricena abitato	1491
SP82 pedegarganica in uscita da Apricena fino alla rotonda	3208
SP28 pedegarganica fino a bivio stazione s. marco	6465
SP28 da bivio stazione S Marco - tratto 1000 mt	808
Strada Comunale Candelaro	4787
SP27/47bis località San Matteo fino a Pedegarganica	766
SP25 fino a bivio SP22	6636
SP25 da bivio SP22	11527
SP25 da bivio SP22	3886
SP25 da bivio SP22	5172
SP74 Amendola	6004
SP60 Manfredonia	1186
SP59 Frattarolo	7766
Strada comunale - Viale Eucalipti	1312
TOTALE	74670



Planimetria TRONCO 6

COMUNE DI ZAPPONETA PROT. N. 0000763 DEL 04-02-2021

COMUNE DI ZAPPONETA PROT. N. 0000763 DEL 04-02-2021



Lesina, Poggio Imperiale, Apricena



Da Lesina la SP 37 passa sulla SS 693



SP 37 entra e attraversa tutto il centro abitato di Poggio Imperiale



SP 33 passa per le cave di travertino di Apricena



SP 33 si immette sulla SP 36 per Apricena



SP 33 attraversa Apricena



Uscita da Apricena_punto di immissione sulla SP 28 Pedegarganica



Incrocio della SP 28 con la SS 272



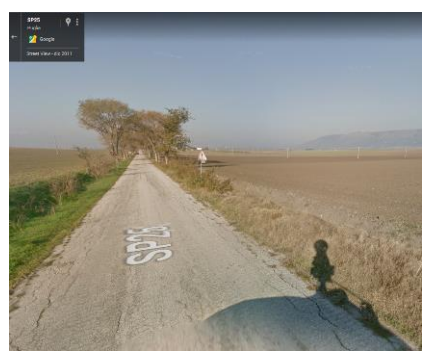
SP 25, senza traffico



SP 25, ponte sul Torrente Candelaro



SP 25 interseca la SS 89 Garganica



SP 25 San Marco in Lamis

1.1.7. CONSIDERAZIONI IN MERITO AL RADDOPPIO DELLA LINEA FERROVIARIA E SCHEMA PIANO REGIONALE DELLA MOBILITA' CICLISTICA

In sede di progettazione dovrà essere valutata e inserita la possibilità che, in vista del raddoppio della linea ferroviaria Termoli-Lesina con spostamento in alcune porzioni della linea stessa, il vecchio tracciato ferroviario venga dismesso e, così come già avvenuto in Abruzzo, quel tracciato possa essere riconvertito in ciclabile in sede propria. Di seguito alcune slide a cura di RFI che riportano il nuovo tracciato ferroviario e i tempi di attuazione. Si ritiene utile a tal fine contattare i referenti del progetto di RFI, per capire quali siano esattamente le porzioni di sede ferroviaria che si liberano e, soprattutto, se tale opportunità interessa anche la Puglia.

Raddoppio della Pescara – Bari: tratte Termoli – Lesina



CVI complessivo: 730M€
Finanziati: 700M€
 Richiesta risorse in aggiornamento Contratto di Programma 2018-2019: 30M€

Lotto 1: ATTIVITA' NEGOZIALI
Lotti 2-3 : PROGETTAZIONE

ATTIVAZIONE lotto 1: 2023
ATTIVAZIONE lotti 2-3 : 2026



TRATTE TERMOLI-RIPALTA-LESINA



- Soluzione 0 - progetto preliminare inviato al MIT nel 2003
- Soluzione 1 - progetto approvato dal CIPE nella seduta del 28/01/2015
- Soluzione 2 - Regione Molise (raddoppio quasi totalmente in variante, con passaggio a monte di Campomarino e affiancamento all'autostrada A14).

Lotto 1: Ripalta –Lesina: (circa 7 km) totalmente in affiancamento tra Ripalta a Lesina;
Stato di attuazione
 attività negoziali avviate ad ottobre 2018. Costo a Vita Intera **106M€**, attivazione 2023.

Lotti 2 e 3: Termoli-Campomarino e Campomarino-Ripalta: (circa 24 km) parte in variante e parte in affiancamento;
Stato di attuazione
 in corso progettazione definitiva come da soluzione proposta da Regione Molise, che comporta l'accorpamento dei due lotti. Costo a Vita Intera **624M€**. Avvio attività negoziali previsto nel 2020; attivazione pianificata nel 2026.



Raddoppio Termoli – Lesina : tratta Ripalta-Lesina (Lotto 1)



Il 1° lotto, interamente in territorio pugliese, consiste nel raddoppio in affiancamento (circa 7 Km) lato monte della tratta **Ripalta - Lesina** ed ha un Costo a Vita Intera di circa 106 Mln €.

Il Progetto Definitivo del 1° lotto è stato approvato dal CIPE (Delibera n.89 del 22/12/2017, pubblicata sulla G.U. del 23/5/2018) e il 23/10/2018 è stato pubblicato il bando di gara per appalto integrato. Sono in corso le attività negoziali e si prevede di stipulare il contratto d'appalto nel prossimo mese di giugno.

L'attivazione del 1° lotto è prevista nell'anno 2023


ATTIVAZIONE: 2023

CVI: 106 M€
 (Lotto 1)




COMUNE DI ZAPPONETA PROT. N. 0000763 DEL 04-02-2021

Di seguito lo “Schema del Piano Regionale della Mobilità Ciclistica”, redatto dall’Agenzia Regionale Strategica per lo Sviluppo Ecosostenibile del Territorio (ASSET) e presentato nel giugno 2018, in occasione della Fiera del Levante 2018.



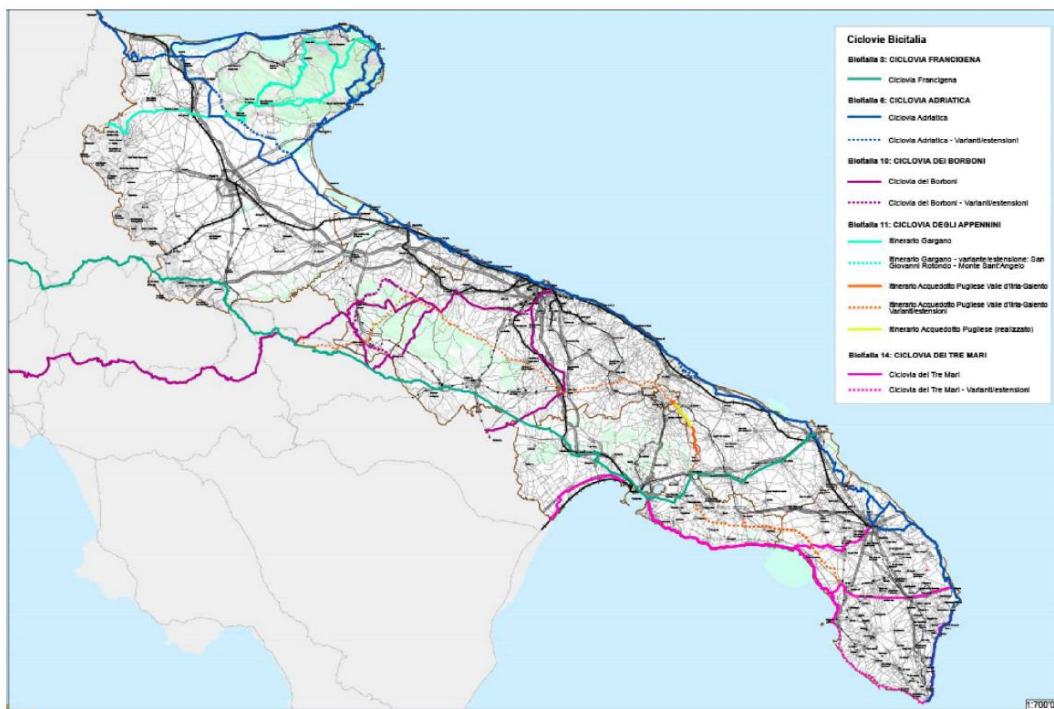
REGIONE PUGLIA



asset
AGENZIA REGIONALE STRATEGICA PER LO SVILUPPO ECOSOSTENIBILE DEL TERRITORIO

**IL PIANO REGIONALE DELLA MOBILITA' CICLISTICA:
PRIME ANTICIPAZIONI - 20 giugno 2018**
Fiera del Levante - Padiglione Regione Puglia n. 152,
Lungomare Starita – Bari

Punti di partenza – Piano Attuativo del Piano Regionale dei Trasporto 2015-2019



PIANO DELLA MOBILITÀ CICLISTICA DELLA REGIONE PUGLIA - BOZZA DEI PERCORSI NAZIONALE E REGIONALE



COMUNE DI ZAPPONETA PROT. N. 0000763 DEL 04-02-2021